

エネルギー回収施設(川口)建設及び運営事業

落札者決定基準書

平成 27 年 3 月

山形広域環境事務組合

《目 次》

1 落札者決定基準の位置付け	1
2 落札者決定の手順	1
(1) 資格審査	1
(2) 事業提案審査	1
(3) 落札者の決定	2
3 事業提案審査の方法	3
(1) 基礎審査	3
(2) 非価格要素審査	3
(3) 価格審査	7
(4) 総合評価	7

1 落札者決定基準の位置付け

エネルギー回収施設（川口）建設及び運営事業（以下「本事業」という。）を実施する事業者には、施設の整備、運営に関する専門的な知識やノウハウが求められる。このため、事業者の選定にあたっては、価格及びその他の条件（性能、機能、技術等）によって落札者を決定する総合評価一般競争入札方式を採用する。

この落札者決定基準は、総合評価一般競争入札方式により落札者を決定するため、要求水準書等の内容について入札参加者から提出された提案書を可能な限り客観的に評価する基準として示すものである。

2 落札者決定の手順

落札者決定の手順は、図-1 に示すとおりとする。なお、組合が設置した審査機関において評価・審査し、その結果を受けて組合が落札者を決定する。

(1) 資格審査

応募者から提出された資格審査申請書等を基に、入札説明書のⅣ 4.「参加資格要件」に示した事項を満たしているかどうかの確認を行う。入札参加資格要件を満たしていることが確認された応募者のみ、次段階の事業提案審査に参加できるものとし、入札参加資格要件を満たしていない応募者は失格とする。なお、資格審査結果については全応募者に対して通知する。

(2) 事業提案審査

ア 基礎審査

事業提案書類に記載された内容が本落札者決定基準に示す基礎審査項目をすべて満たしていることを確認する。

当該要件をいずれも満たしていることを確認した応募者のみ、次段階の非価格要素審査及び価格審査に進むことができるものとする。

イ 非価格要素審査

応募者から提出された非価格要素提案書、技術提案書及び事業計画書の提案内容を定量的に評価して得点化する。なお、非価格要素審査に当たってヒアリングを実施する。

ウ 価格審査

入札価格を得点化する。

エ 総合評価

組合が設置した審査機関は、非価格要素審査と価格審査の得点を加えて総合評価点とする。

(3) 落札者の決定

審査機関における評価・審査の結果に基づいて、組合が落札者を決定する。

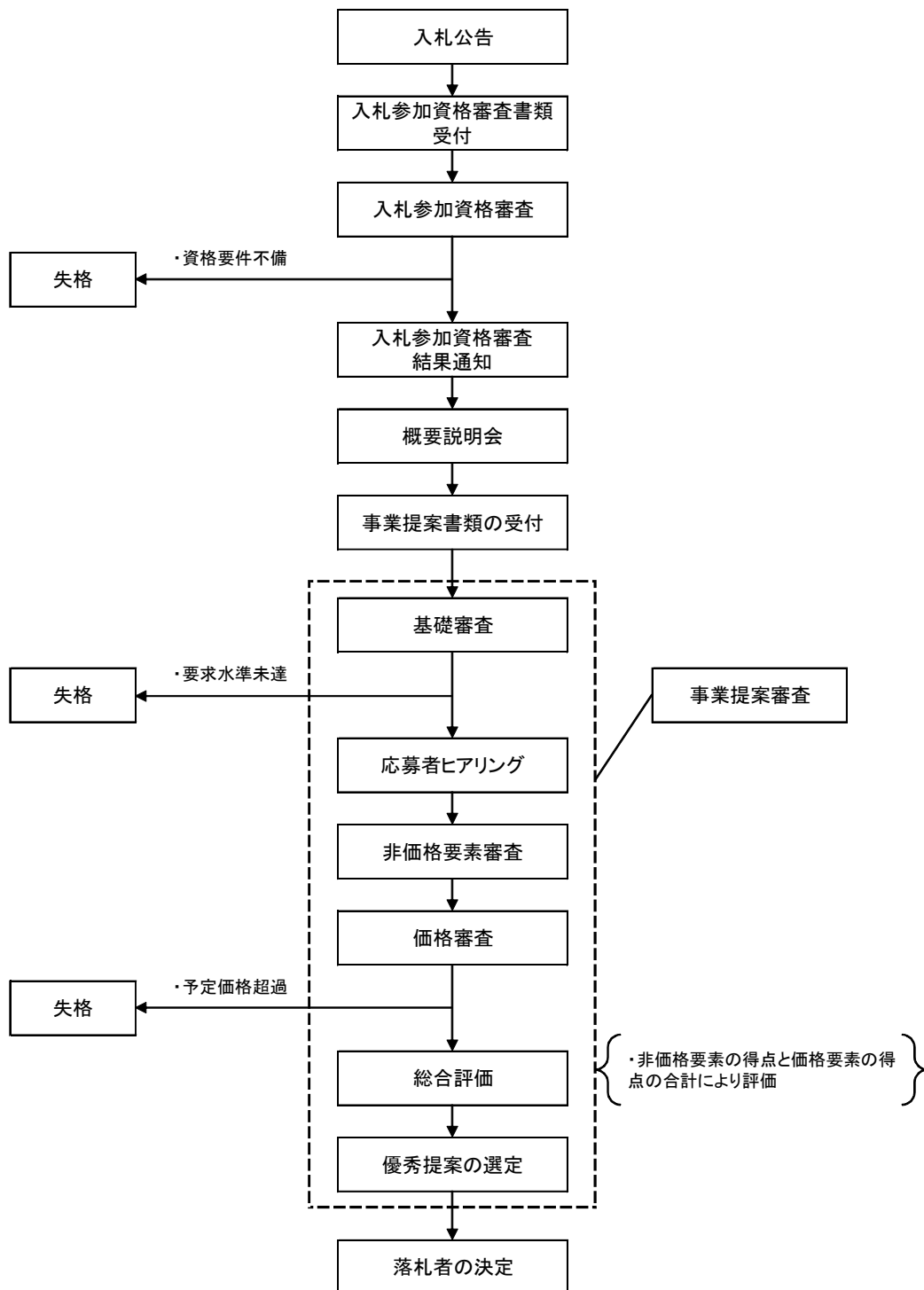


図-1 落札者決定の手順

3 事業提案審査の方法

(1) 基礎審査

応募者が提出した事業提案書により、次に示す基礎審査項目を満たしているかどうかを組合が確認する。

◆ 提出書類の整合確認

- 必要な書類がそろっているか。
- 書類間の整合が図られているか。

◆ 事業提案書の要求水準確認

- 事業提案内容が要求水準を満たしているか。

(2) 非価格要素審査

ア 審査項目及び配点

非価格要素審査の審査項目及び配点は、表－２に示すとおりである。

表一 2 非価格要素審査における審査項目及び配点 (1 / 3)

審査項目	評価の視点	配点	様式番号 (枚数)
1. 設計・建設に関する事項		50 点	
(1) 機械設備に関する事項		23 点	
ア プラントの技術水準	① プラントシステムの技術水準	・納入施設における過去のトラブルを踏まえた技術改善等の実績に基づき、確実性及び耐久性があり、安定して使用できるプラントシステム(受入供給設備～計装設備)について、優れた提案がなされているか。 ・プラントの点検及び補修が容易であり、トラブル発生時においても迅速に復旧できるプラントシステム(受入供給設備～計装設備)について、優れた提案がなされているか。	5 点 様式 6-1 (A4 5 ページ以下)
	② ごみ質及びごみ量の変動に対するプラントの適性	・ごみ質及びごみ量の変動(非常時含む)に対する設備の適性(低負荷及び高負荷特性)を考慮した優れた提案がなされているか。 ・用役使用量の最小化について、実績に基づいた優れた提案がなされているか。	5 点 様式 6-2 (A4 2 ページ以下)
イ 機器配置計画	① 機能性、メンテナンス性、安全性に配慮した処理棟の配置・動線計画	・プラント機器の更新を考慮し、搬入・搬出が容易にできる配置・動線計画について、優れた提案がなされているか。 ・メンテナンスの空間(クレーン上部、各炉間、炉と建築隙間、各機器周り、各機器上部)が確保された配置・動線計画について、優れた提案がなされているか。 ・中央制御室、電気関係諸室は、機器のリプレイス時へ配慮した空間が確保された優れた提案がなされているか。	4 点 様式 6-3 (A4 3 ページ以下)
ウ 非常時対応	① 非常時の安全性	・電気事業者からの電力供給が断たれた場合にも、ごみ処理を自立再開可能とするための負荷機器リスト及び容量設定が適切である優れた提案がなされているか。 ・非常時においても、人身事故や機能障害を防止するための機能を有したプラントシステムについて、優れた提案がなされているか。 ・ヒューマンエラーによる一次災害、二次災害を防止する機能やシステムの構築に関して優れた提案が実績に基づきなされているか。	4 点 様式 6-4 (A4 3 ページ以下)
エ 地球温暖化対策・エネルギー有効利用	① 地球温暖化対策・エネルギー有効利用	・焼却廃熱を利用した発電により、本施設内の消費電力を賅ったうえで売電できる電力が多い提案がなされているか。	5 点 様式 6-5 (A4 4 ページ以下)
	② 売電収入向上に向けた提案	・組合に帰属する売電収入の向上に向けた単価、売却先についての提案がなされているか。	
	③ 余熱利用の安定性の確保	・橋梁部及び市道前川ダム東線のロードヒーティング設備等(市道前川ダム東線は放熱管除く)の不具合への対応等について具体的な提案がなされているか。	
(2) 土木・建築に関する事項		22 点	
ア 全体配置計画	① 安全性、利便性を考慮した配置・動線計画	・処理棟の内部設計計画が合理的で安全な配置・動線計画となった提案がなされているか。 ・各施設の配置計画が合理的かつ効率的な配置計画であり、安全性・利便性に優れた動線計画となった提案がなされているか。 ・搬入出車両の計量時、出入口等での渋滞を考慮した優れた配置・動線計画の提案がなされているか。 ・施設内、敷地内それぞれにおいて見学者、職員等の安全な歩行動線を確保した利便性の高い配置・動線計画の提案がなされているか。 ・積雪地帯であることを考慮し、事業実施区域内の除雪、ロードヒーティング等積雪・凍結対策を踏まえた配置・動線計画について、実績に基づいた優れた提案がなされているか。 ・付帯施設の施設配置・動線計画が合理的で安全な提案がなされているか。 ・駐車場やスラッグストックヤード等の配置がごみ収集車両等の構内道路の通行の妨げとならない提案がなされているか。 ・処理棟(煙突を含む)の配置が近隣建物のある市道前川ダム東線側及びJR 奥羽本線から離隔距離が確保された提案がなされているか。	6 点 様式 6-6 (A4 4 ページ以下)
イ 建築各種計画	① 意匠・構造・仕上げ・外構・設備等各種計画	・積雪・凍結等の地域特性を踏まえた意匠・構造・仕上げ・外構・設備等の各種計画について、優れた提案がなされているか。 ・各機器の特性に応じた基礎構造となっており、地震時における安全性の高い構造計画(免震、制震等)について、優れた提案がなされているか。 ・メンテナンスの容易性かつ耐久性に優れた屋根、外壁、内装等の仕上げについて、優れた提案がなされているか。 ・経済的で効果的な設備計画について維持管理、更新性など工夫された優れた提案がなされているか。 ・プラント使用環境下にあることを踏まえたプラント設置室内の仕様の計画について優れた提案がなされているか。	4 点 様式 6-7 (A4 3 ページ以下)
ウ 見学・学習機能計画	① 見学者の安全性、利便性に配慮した見学ルートの形成	・様々な見学者の利用に配慮したバリアフリー性能、安全性、利便性の高い見学ルートの仕様の提案がなされているか。 ・緊急時の避難経路が分かりやすいなど避難計画に優れた計画がなされているか。	3 点 様式 6-8 (A4 2 ページ以下)
	② 展示・学習内容の充実	・炉室内の様子がわかりやすい、動いているものが見られる、実物が見られる等、展示内容や形態が具体的であり、迫力のある魅力的かつ経済的な優れた見学ルートと見学内容の提案がなされているか。 ・実物、模型、映像等を用いた展示・解説のコンテンツの充実と継続性、更新性に優れた提案がなされているか。 ・立谷川リサイクルセンター、上野最終処分場、先行施設との相互通信による啓発・環境学習機能の内容について、具体的であり優れた提案がなされているか。 ・水場環境創出場とその周辺緑地を併せた環境学習について、緑地の整備内容や水場環境創出場の活用方法、学習のねらい、付帯施設からの見学者の案内板等による誘導策や動線計画等の具体的な提案がなされているか。	3 点 様式 6-9 (A4 2 ページ以下)
エ 周辺環境や地元住民への配慮	① 景観への配慮	・圧迫感の少ない施設形状、材料、色彩の採用等を工夫し、複数の施設や外構施設との意匠面における一体性、鉄道利用者の視線への配慮などから、周辺地域と調和した優れた提案がなされているか。 ・遠景、近景、昼間、夜間等の複数の視点からの景観について優れた提案がなされているか。 ・施設配置や敷地内の植栽配置による既存景観との連続性や関連性に配慮した優れた提案がなされているか。	4 点 様式 6-10 (A4 3 ページ以下)
	② 付帯施設計画	・地域への貢献を目的とした遊具や四阿、余熱活用設備等の仕様や利用方法について具体的な提案がなされているか。 ・安全性や防犯体制、余熱活用設備の衛生管理について優れた提案がなされているか。	2 点 様式 6-11 (A4 2 ページ以下)

表-2 非価格要素審査における審査項目及び配点 (2/3)

審査項目		評価の視点	配点	様式番号 (枚数)
(3) 機械設備及び土木・建築に共通の事項			5点	
ア 工事施工中の対応	① 工事中の対応	<ul style="list-style-type: none"> 施設整備の工程内容が、事業スケジュールを踏まえ適切であるか。 安心、安全に工事ができる施工計画の提案がなされているか。 積雪地帯であることを考慮した施工体制・施工計画がなされているか。 周辺への振動、騒音、粉じん、濁水等の抑制、防止対策について優れた提案がなされているか。 JR奥羽本線に近接して行う工事について安全面等に優れた提案がなされているか。 	3点	様式 6-12 (A4 2ページ以下)
イ 省エネルギーへの対応	① 省エネルギーへの対応	<ul style="list-style-type: none"> 省エネルギーに寄与する機器の採用等の考え方及び想定される効果について優れた提案がなされているか。 省資源に関する低環境負荷材料(自然エネルギー)の使用の考え方(使用品目、量等)について優れた提案がなされているか。 	2点	様式 6-13 (A4 1ページ以下)
2. 運営・維持管理に関する事項			30点	
(1) 運転管理			18点	
ア 運転管理体制	① 運転管理体制	<ul style="list-style-type: none"> 同種施設の運転実績や資格を有する専門技術者の配置を考慮した、優れた運転管理体制の提案がなされているか。 役割分担や1班あたりの運転人員数が適切である優れた運転管理体制の提案がなされているか。 優れた人材育成方法の提案がなされているか。 	3点	様式 6-14 (A4 2ページ以下)
イ 受入・受付・搬入物管理	① 受入受付方法	<ul style="list-style-type: none"> 複合施設において直接ごみを搬入する一般者への分かりやすい誘導方法について、優れた提案がなされているか。 複合施設において周辺交通や搬入出に支障をきたさないような効率的で円滑な受付業務の対応・対策について、優れた提案がなされているか。 	3点	様式 6-15 (A4 2ページ以下)
	② 搬入物管理	<ul style="list-style-type: none"> 具体的な処理不適物の混入防止対策について、優れた提案がなされているか。 具体的な展開検査の頻度や方法について、優れた提案がなされているか。 	3点	様式 6-16 (A4 2ページ以下)
ウ 運転計画	① 運転計画	<ul style="list-style-type: none"> 安定性の担保された優れた運転計画(2炉稼働日数、全炉停止期間等)の提案がなされているか。 用役使用量が最小化となる優れた運転計画の提案がなされているか。 本件施設を稼働するために必要な燃料、用水及び薬剤等を常に最大日使用量の3日分以上貯留するための、優れた提案がなされているか。 	3点	様式 6-17 (A4 2ページ以下)
エ 緊急時対応	① 緊急時の対応	<ul style="list-style-type: none"> 災害時(水害、地震、火災、停電、故障、その他緊急事態で各々の事象毎別に)の管理体制、連絡体制、運転体制及び運転方法が十分である優れた提案がなされているか。 災害発生後に、復旧を最短とするための優れた提案がなされているか。 見学者、付帯施設利用書及び作業員等が施設内で1日程度滞在できるための防災備蓄倉庫の計画及び維持管理方法について、優れた提案がなされているか。 	3点	様式 6-18 (A4 2ページ以下)
オ 溶融スラグの有効利用	① 副生成物	<ul style="list-style-type: none"> 溶融スラグの利用用途や利用用途先について、実績に基づき具体的な提案がなされているか。 溶融スラグの利用用途先の引取等が運営・維持管理期間を通じて確実であるか。 	3点	様式 6-19 (A4 2ページ以下)
(2) 維持管理・補修計画			6点	
ア 維持管理・補修計画(プラント部分)	① 維持管理・補修計画(プラント部分)	<ul style="list-style-type: none"> 本件施設を30年間使用することを前提とした、20年間にわたる効率的な維持管理を行うための優れた提案がなされているか。 事業の継続性を保つための維持管理計画(使用機器及び部材の耐用年数との整合性を含む)について、優れた提案がなされているか。 予備品確保の計画について、優れた提案がなされているか。 	4点	様式 6-20 (A4 2ページ以下)
イ 維持管理・補修計画(プラント以外)	① 維持管理・補修計画(プラント以外)	<ul style="list-style-type: none"> 複合施設を30年間使用することを前提とした、20年間にわたる効率的な維持管理を行うための優れた提案がなされているか。 建築物(仕上げ、構造体)、建築機械及び建築電気設備の保全に関する計画が適切である優れた提案がなされているか。 啓発・環境学習設備の保全及び更新に関する計画が適切である優れた提案がなされているか。 	2点	様式 6-21 (A4 2ページ以下)
(3) 測定管理			4点	
ア 公害防止の対応	① 測定項目・測定頻度、基準値超過時の対策	<ul style="list-style-type: none"> 公害防止基準値を確実に遵守するための排ガス、排水、振動、悪臭等の環境管理(測定項目、頻度、箇所等)について、優れた提案がなされているか。 排ガス中の有害物質の濃度が、要監視基準値、停止基準値を超えたときの対策等について、優れた提案がなされているか。 	4点	様式 6-22 (A4 2ページ以下)
(4) その他関連業務等			2点	
ア 運営期間終了後の計画	① 運営期間終了後の計画	<ul style="list-style-type: none"> 運営期間終了後の効率的な維持管理計画(補修費、用役費、人件費)の優れた提案がなされているか。 運営期間終了後の具体的な引継ぎ方法について優れた提案がなされているか。 ノウハウ継承方法の優れた提案がなされているか。 運営業務の引継ぎ時及び引継ぎ後のサポート体制について優れた提案がなされているか。 	2点	様式 6-23 (A4 3ページ以下)

表－2 非価格要素審査における審査項目及び配点（3／3）

審査項目	評価の視点	配点	様式番号 (枚数)
3. 事業計画に関する事項		20点	
(1) 全体計画		4点	
ア 事業実施体制	① 事業実施体制 ・応募者を構成する各企業の役割分担（業務内容等）と責任分担について具体的かつ適切な提案がなされているか。 ・設計・建設・運営の各段階における実施体制について具体的かつ適切な提案がなされているか。 ・設計・建設・運営の各段階におけるバックアップ体制について具体的かつ適切な提案がなされているか。 ・設計・建設・運営の各段階で要求水準書等の内容を遵守しているかを、応募者自らが確認（セルフモニタリング）し、組合がチェックできる体制及び手法について具体的かつ適切な提案がなされているか。	4点	様式6-24 (A4 2ページ以下)
(2) リスク管理		6点	
ア 財務の健全性	① 財務の健全性 ・SPCの長期収支の安定化方策について、優れた提案がなされているか。 ・代表企業及び構成員によるSPCへの出資額及び出資比率のバランスについて、優れた提案がなされているか。 ・財務の健全性確保のため、不測の事態が生じた場合の資金確保方策について、優れた提案がなされているか。	3点	様式6-25 (A4 2ページ以下)
イ 想定されるリスクと対応策	① 的確なリスク把握とその対応 ・本事業に関して組織体制や施設面におけるリスクの認識と対応策について、優れた提案がなされているか。 ・事故の防止と発生時対応、各種保険の活用（保険種目、契約者、被保険者、保険金額、適用範囲等の特記事項）について、優れた提案がなされているか。	3点	様式6-26 (A4 2ページ以下)
(3) 地域貢献		10点	
ア 地元企業への発注	① 地元企業への発注 ・設計・建設業務での各工事（機械設備工事、土木建築工事）での下請工事、資材調達等において、積極的に組合圏内の企業を活用することで、組合圏内の発注金額、発注内容及び企業数等について具体的な優れた提案がなされているか。 ・運営・維持管理業務での用役調達等（従業員の調達を除く。）において、積極的に組合圏内の企業を活用することで、組合圏内の発注金額、発注内容及び企業数等について具体的な優れた提案がなされているか。 ・事業期間を通じて、組合圏内の企業との協力、連携体制に対し、優れた提案がなされているか。 ・事業期間を通じて、組合圏内の企業への発注が確実に実行されていることを組合が確認するための仕組みについて、優れた提案がなされているか。なお、事業期間を通じた年度別の企業別業務別の組合圏内企業への発注予定額が分かる表を添付すること。	4点	様式6-27 (A4 4ページ以下)
イ 運営・維持管理業務時における地元採用等	① 地元採用 ・組合圏内在住者に対する就労の考え方について、具体的で、優れた提案がなされているか。 ・組合圏内在住者の就労が確実に実行されていることを組合が確認するための仕組みについて、優れた提案がなされているか。	4点	様式6-28 (A4 2ページ以下)
ウ 地域への貢献・組合との連携	① 地域への貢献 ・地域に開かれた施設について配慮した点が具体的に提案されているか。 ・周辺住民との信頼関係の確立に対するコンセプトが具体的か。 ② 組合との連携 ・設計建設業務、運営・維持管理業務において組合が行う情報公開等への協力が具体的か。 ・その他、組合との連携において配慮した提案がなされているか。	2点	様式6-29 (A4 2ページ以下)
合計		100点	

イ 審査項目の採点基準及び得点化方法

表－2に示す審査項目の採点基準及び得点化方法は、表－3に示すとおりである。

表－3 審査項目の採点基準及び得点化方法

評価	採点基準	得点化方法
A	特に優れている	(配点× 1)
B	AからCの間	(配点×0.75)
C	優れている	(配点× 0.5)
D	CからEの間	(配点×0.25)
E	要求水準を満たす程度	(配点× 0)

ウ 非価格要素点の算出方法

非価格要素点については60点満点としており、以下の式により算出する。

$$\text{非価格要素点} = 60 \text{ 点} \times (\text{審査項目点数の合計値} / 100)$$

※得点は小数点第3桁を四捨五入して、小数点2桁まで算出する

(3) 価格審査

価格点については、40点満点とする。価格点については、次の方法で得点化する。

$$\text{価格点} = 40 \text{ 点} \times (\text{最低入札価格} / \text{入札価格})$$

※得点は小数点第3桁を四捨五入して、小数点2桁まで算出する

※最低入札価格：応募者から提出された入札価格のうち最低の入札価格

※入札価格：応募者から提出された入札価格

(4) 総合評価

非価格要素点と価格点の合計値を総合評価点とし、総合評価点の最も高い提案が複数ある場合には、非価格要素点が高い方の提案を優秀提案とする。なお、非価格要素点も同点の場合は、当該者にくじを引かせて順位を決定する。当該者のうちくじを引かない者があるときは、当該入札事務に関係ない組合職員が代わりにくじを引き、順位を決定する。

$$\text{総合評価点} = \text{非価格要素点} + \text{価格点}$$